

Gummibåtar & RIB



Yamaha 480R



**Skandinavien's första
och enda specialklubb
för gummibåtar och RIB.**

SVERIGE – DANMARK – NORGE

Skandinaviska Gummibåtsklubben



GRUNDAD 1988

Scandinavian Inflatable Boat Association

Sverige (Huvudkansli)



Skandinaviska Gummibåtsklubben

Fred Lundberg
 Äspinge, Falkvägen 642
 SE-242 95 Hörby
 Sverige
 Bostad: Tel/Fax: +46 (0) 41 59 41 84
 Arbete: Tel: +46 (0) 41 51 31 30
 Mobil: +46 (0) 708 660 668



International Contacts

Sasa Brkic
 Gruvängens 13
 SE-653 43 Karlstad
 Sweden
 Tel: +46 (0)54 56 37 09
 Mobil: +46 (0)739 72 68 64
 e-mail: sasa.brkic@swipnet.se



Internet

<http://hem.passagen.se/sgkrib>

Gunnar Olsson
 Knivgatan 19
 SE.212 28 Malmö
 Tel: +46 (0) 40 93 16 56
 Fax: +46 (0) 40 29 86 55
 Mobil: +46 (0)70-74 87 080
 e-mail: sgkrib@hem.passagen.se



Tester och Produktinformation

Gunnar Berndtson
 Skogsängsvägen 57
 SE-135 55 Tyresö
 Tel/fax: +46 (0) 8 712 15 42
 Mobil: +46 (0) 70 775 83 65
 e-mail: gunnar.berndtson@telia.com



Danmark

Skandinavisk Gummibåd's klub

Svend Kukkerig
 Per Døvers vej 4
 DK-2300 København S
 Tel: +45 32 58 46 25



Norge och Finland



Hänvändelse till Sverige. Här söker vi landsrepresentanter

Postgiro

490 31 55-2 (Sverige)
 Samma postgironummer för Danmark, Norge och Finland

Klubben ansluten till Svenska Båtunionen



Hej gummibåtsvänner

När jag skriver detta känns verkligen båtlivet mycket långt borta.

Efter att försökt ta mig till jobbet så sitter jag ni istället framför datorn. Snön vräker ner och det blåser runt 20 meter per sekund. För 10 minuter sedan stängde man infarterna till Skåne – det vill säga att ingen trafik över huvudtaget släpps in i Skåne. Alla tåg är inställda (eller urspårade) och Öresundsbron är totalt stängd för all sorts trafik.

Den starka vinden gör att det blir stora drivbildningar på vägarna – de största drivorna är runt 1½ meter höga. Min fru Agneta körde till jobbet mycket tidigare än mig helt utan problem, men att hon inte kommer hem på många timmar än är helt klart.

Trots vintervädret finns det ändå aktiviteter på gång hos flera av klubbens medlemmar. Jag tänker då mest på att fixa sin båt, bygga till och ändra. För några år sedan hade vi en artikel i "G&R" om hur man bygger om sin SIB till en RIB. Intresset för detta ämne är fortfarande aktuellt, därför kör vi artikeln i repris i detta nummer.

Vi ger också ett litet smakprov på det här med FIB. Se den som en ren grundinformation och kanske något att smaka på. Tyvärr har jag inte den kunskapen om FIB att jag vågar skriva något om denna typ av flygande gummibåtsliv. Men kanske någon annan i klubben känner sig manad att göra detta?

När det gäller klubarbetet fortgår detta oavsett vilket väder det är. Snart är vår presentation om klubben klar som vi skall sända ut till 300 båtklubbar i Göteborg och Stockholmsområdet, och till alla båtklubbar i Skåne.

Arbetet med att lägga all vår information på CD-skivor fortsätter. Orsaken till detta beror på att många nya medlemmar vill ha gamla nummer av G&R och det kostar helt enkelt för mycket att trycka upp för många överexemplar av våra tidskrifter på papper. Genom att lägga informationen på en CD i ett så kallat PDF-format kan alla få upp dem på sin skärm och också skriva ut dem på sin skrivare om man vill.

För att kunna öppna dokumenten behövs ett program som heter Acrobat Reader som kan **hämtas gratis** från www.adobe.se

Ingen annan båtklubb har den gedigna trycksakinformation som vi, men för att vi skall kunna behålla denna ledande roll krävs det också ett engagemang från medlemmarna. Det vill till att vi i redaktionen får in tips, kunskap och material så att det blir en bra slutprodukt. Vår trycksaksproduktion är inget självändamål – den skall vara faktamässigt rätt, den skall vara intressant, och den skall tillföra den som läser något.

Fred



Alla G&R 2001 nu på CD-skiva



Alla "Gummibåtar & RIB" under 2001, plus lite annat smått och gott – nu på CD-skiva.

Det finns stor efterfrågan på äldre nummer av vår klubbtidning "Gummibåtar & RIB" från i första hand nya medlemmar, men även från annat håll.

Vi har av naturliga skäl inte råd att trycka upp och ligga på en massa överexemplar för eventuellt kommande behov, därför har vi gjort en sammanställning av alla nummer under år 2001 på en CD-skiva i PDF-format.

På skivan medföljer också specialen "Välkommen i klubben", vilken är en presentation av klubben och dess verksamhet under de 15 åren som gått. Även specialen om hur man sköter och servar sin båt ligger så klart med på skivan i den senaste versionen.

För att kunna läsa skivan måste Du ha gratisprogrammet Adobe Acrobat Reader (som Du

gratis kan hämta på nätet på www.adobe.se om det inte redan finns i Din dator). Du kan antingen läsa tidningarna direkt på skärmen eller skriva ut dem som vanligt på Din skrivare.

I originalversionerna för tryckning med högupplösning ligger varje tidning på runt 300-500 MB. I CD-versionen är de kom-

primerade för att man inte skall behöva den häftigaste datorn för att kunna få utbyte av dem.

Även under kommande år kommer våra klubbtidningar efterhand att läggas över årsvis på CD. Priset för CD-skivan är alltid det samma oavsett hur många tidningar den innehåller. Kostnaden för SGK blir ingen skillnad.

Pris totalt inkl porto, CD-skiva och emballage

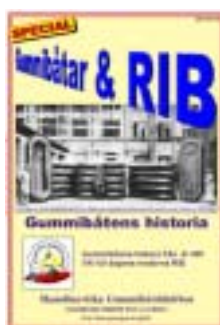
Medlemmar		125 kr
Medlemmar		150 kr (p.g.a. högre porto & postavgifter)
Ickemedlemmar		500 kr
Ickemedlemmar		550 kr (p.g.a. högre porto & postavgifter)

Betalning görs i förskott till klubbens svenska postgiro: 490 31 55-2 och CD-skivan kommer hem till Dig med post.

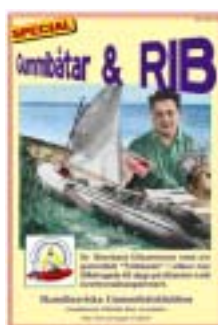
Under produktion

Flera trycksaker är på gång och blir klara efter hand. Vårt servicehäfte uppdateras ständigt och nyheterna publiceras i G&R.

Efterhand som dessa specialer blir klara kommer de också att läggas in på CD-skiva.



Ny



Ny



Ny



Uppdatering

Ordinarie årsmöte år 2002

Plats:

**Malmö Segelsällskap.
Småbåtshamnen i Limhamn.**

Datum: 27 april 2002.

Klockan: 13.00.

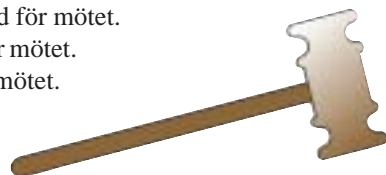
Malmö Segelsällskap ställer åter igen upp för oss och lånar ut sin klubblokal till oss för vårt årsmöte.

Som vanligt hoppas jag att det kommer många medlemmar på årsmötet. Årsmötet är inte bara en "byråkratisk nödvändighet" utan även en trevlig tillställning där vi med ett gemensamt intresse träffas och umgås några timmar.

Jag förstår att många har långt att köra, men vi har också

Årsmötets dagordning

1. Mötets öppnande.
2. Upprop, samt fastställande av röstlängd för mötet.
3. Fastställande av föredragningslistan för mötet.
4. Val av ordförande och sekreterare för mötet.
5. Val av två justeringsmän/rösträknare.
6. Fråga om mötet behöriigen utlysts.
7. Styrelsens förvaltningsberättelse.
8. Revisorernas berättelse.
9. Ansvarsfrihet för styrelsen.
10. Fastställande av årsavgift och budget för kommande verksamhetsår (2003).
11. Val av ordförande på ett år.
(Val av de två andra styrelseledarmöterna blir först nästa år).
12. Val av en revisor och en suppleant på ett år.
13. Val av ordförande och minst en ledamot i valberedningen på ett år.
14. Propositioner och motioner till årsmötet.
15. Övriga frågor (ej av ekonomisk natur).
16. Mötet avslutas.



Motioner till årsmötet skall vara styrelsen tillhanda minst 4 veckor innan årsmötet.

många medlemmar på närmare håll. Vik lördageftermiddagen för en trevlig stund i glada vänners lag.

Inbyggda luftpumpar

En annorlunda lösning på pump. Bombard har i sin AX-2 modell två inbyggda luftpumpar i pontonerna. Längd på båten 2,40 m.


Lättstuvad gummibåt med hopfällbar akterspegel

Bombard har på sina AX Kompakt modeller en hopfällbar akterspegel för att minska på utrymmet i packat skick. Två modeller finns, en på 2,60 m som väger 27 kg och en på 3,10 m som väger 31 kg. Rekommenderade motorstyrkor är från 6-10 hk.



uni-safe

Amager Strandvej 124
2300 København S
Telefon 32 58 16 15
Telefax 32 58 13 30
e-mail info@unisafe.dk

COMET
SECUNAR
BOMBARD
ZODIAC

www.unisafe.dk

Att bygga ett plastskrov till en gummibåt

Denna artikel var publicerad i G&R 1998-4. Då det finns många nya medlemmar sedan dess och ibland dyker frågan upp – Kan man bygga om sin SIB till en RIB? På den tiden var G&R i svartvitt tryck, därav att bilderna är svartvita i artikeln och inte i färg.

Varför i hela fridens namn bygger man ett plastskrov till en gummibåt? För mig var det en idé som jag har grubblat på i några månader.

Om man ser till kustbevakningen eller sjöräddningen så har de just gummibåtar med plastskrov, även kallade R.I.B. (Rigid Inflatable Boat, fritt översatt till styv uppblåsbar båt). När man förenar gummibåtens pontoner med plastskrovets styvhet får man en väldigt bra kombination.

Gummipontonerna ger både stabilitet och överlägsen flytförmåga. Plastskrovet tillför kursstabilitet och bättre gång i grov sjö samt ett rejält underlag att fästa utrustning i, styrkonsoll, bågen mm. Detta lät väldigt tilltalande, men är det praktiskt genomförbart?

Ja, men innan man ger sig i kast med ett sådant här projekt så får man ägna sig åt en del forskning och ställa sig vissa frågor:

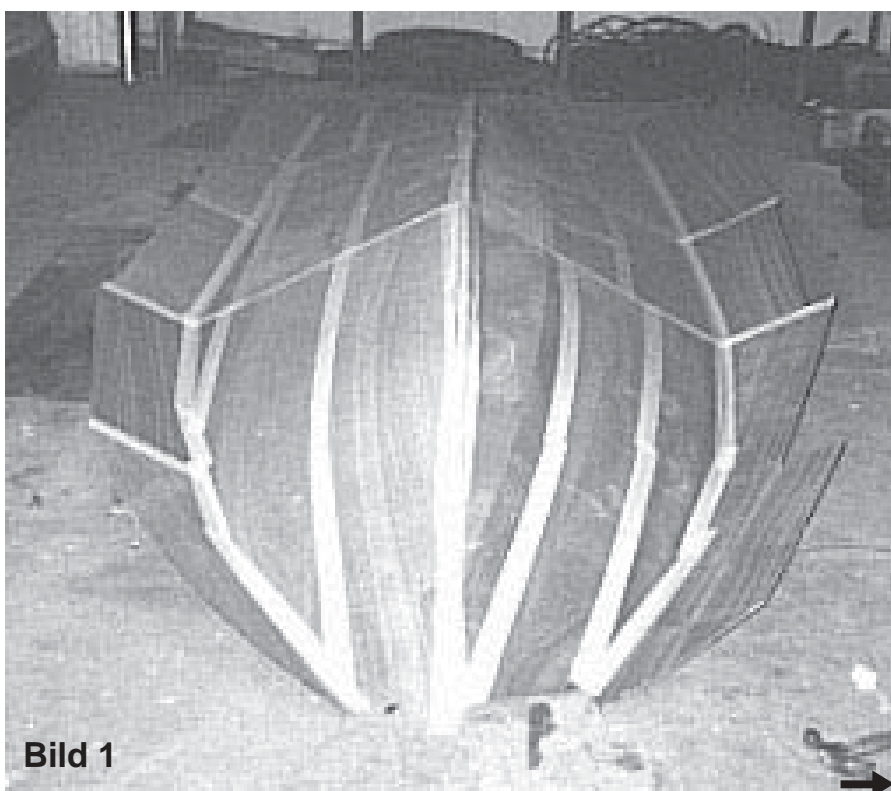


Bild 1

Vikbara plogankaret Kobra

Plastimo har tagit fram ett vikbart plogankare som finns i storlekar från 2 till 16 kg. Kobra är ett höghållfasthetsankare som snabbt biter i botten tack vare en vass och tung spets. Den breda plogen spjärnar sedan emot med sådan kraft att det räcker med ett 10 kg ankare till en 35 fots båt.

Plogankare har många vänner världen över särskilt av långseglare då de har visat sig vara rätt konstruerade för svajankring i hårt väder. För bästa funktion bör ca 10 m kätting användas närmast anka-

ret som extra vikt och ryckdämpning.

Kobra är vikbart med automatisk låsning i utfällt läge. Vikbarheten kommer till pass vid stuvning samt att spetsen inte behöver skava mot bordläggning då det är placerat i stävbeslag. Tack vare utformningen på tenen behöver ej ankaret lyftas i för hand då ankarspel används.

Kobra är av galvaniserat stål och finns i storlekarna 2, 4, 6, 8, 10, 12 och 16 kg.

Prisexempel 8 kg 1.175:-

PRESSINFORMATION



Marknadsförs av Plastimo Nordic AB
0304-36060 E-Mail: info@plastimo.se

Går det att montera ett skrov på just min gummibåt?

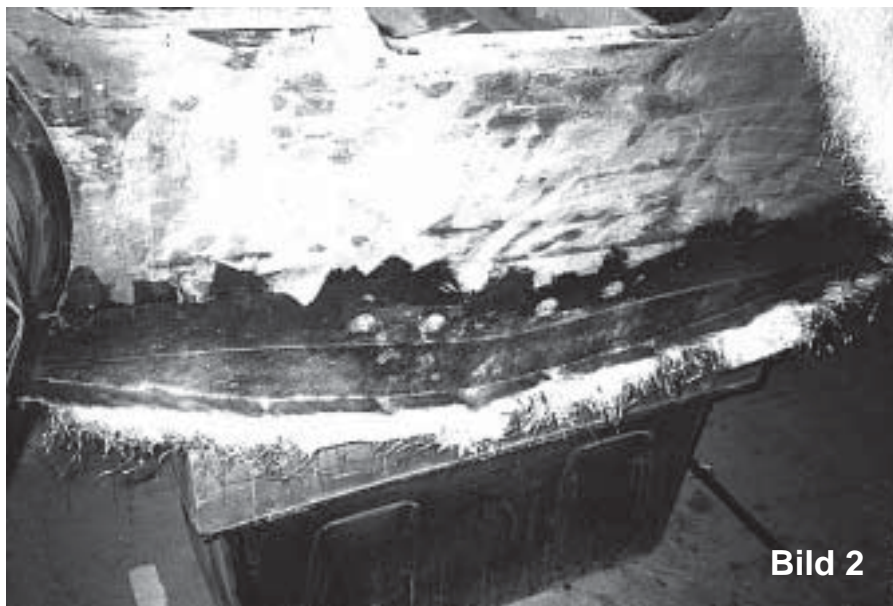
Är det lönt mödan att bygga ett plastskrov till just min gummibåt?

Jag anser att det inte är värt besväret att bygga plastskrov till båtar under 4 meter. Detta beror på att stora båtar är oftast uppblåsta under hela båtsäsongen och till dessa har man tillhörande båtkärror. Den främsta fördelen med små båtar är att de är ihopvikbara.

Har jag en bra lokal att arbeta i? Det är viktigt med bra ventilation eftersom polyesterplast avger starka och farliga ångor.

Är ett motorbyte till högre styrka nödvändigt för att kompensera den ökande vikten?

När jag väl hade bestämt mig så var det dags för att påbörja lite forskning och planering. Jag tog reda på ifall det fanns gummibåtar



i just min båtstorlek med plastskrov. Jag lusläste broschyrer, båttidningar mm. Jag studerade ”riktiga” R.I.B. för iakttaga hur skrovets infästning och utformning var genomförda. Jag pratade med personer som jobbar med tillverkning av plastbåtar, de kunde ge tips om plastningsarbetet samt formbyggnad.

Och framför allt - jag brydde mej inte om folk som sa att det inte var genomförbart!

I min omgivning fanns det skeptiker som sade till mig att det var ett omöjligt projekt. 42 knop vid första provturen ger sitt tydliga svar på detta påstående... Ingeting är omöjligt!



Livflottar, flytvästar

ZODIAC

Gummibåtar

ÖVERLEVNADSDRÄKTER

Auktoriserad verkstad, Gummibåtar - Livflottar

Ovädersgatan 7

418 34 Göteborg

Tel: 031-532343, Fax: 031-541320

Gummibåtar och RIB
av flera olika fabriker



Sjöräddningssällskapet är en helt frivillig organisation som har funnits sedan 1907.

Vår viktigaste uppgift är att rädda liv runt Sveriges kuster och i Väner, Vättern och Mälaren. Men vi räddar inte bara liv, utan så fort du befinner dig i en nödsituation till sjöss finns vi där för att assistera och hjälpa dig.

För personer och fartyg i sjönöd är sjöräddningens insatser helt kostnadsfria.

Sjöräddningssällskapet

Talattagatan 18

426 76 Västra Frölunda

Tel: 031-29 00 90

SKROVPLANERING

Innan jag byggde formen stude-
rade jag skrov på fabriksstill-
verkade R.I.B. Jag läste också en
hel del tidningsartiklar i ämnet.
Man kan grovt indela skrov i två
typer. Det skarpa V-skrovet, som
finns på högfartsbåtar, ger en båt
som skär genom vågorna och som
inte stampar så mycket i sjön.
Dessa båtar har dock en tendens
att bli vingliga i höga farter pga
att dom har så liten yta i vattnet.
Den andra typen har en mindre
vinkel på skrovet vilket bidrar till
att båten går stabilare i sjön men
den stampar mer i vågor. När jag
skulle tillverka formen valde jag
att göra skrovet skarpt i fören och
planare i aktern. Detta medför att
båten skär hyfsat i vågorna med bi-
behållen stabilitet, vilket var min
förhoppning. Nästa steg var att till-
verka steglisterna, som gör att bå-
ten "lyfter" ur vattnet. Steglistor
har sett likadana ut i säkert 30 år,
men på senare tid har de blivit mer

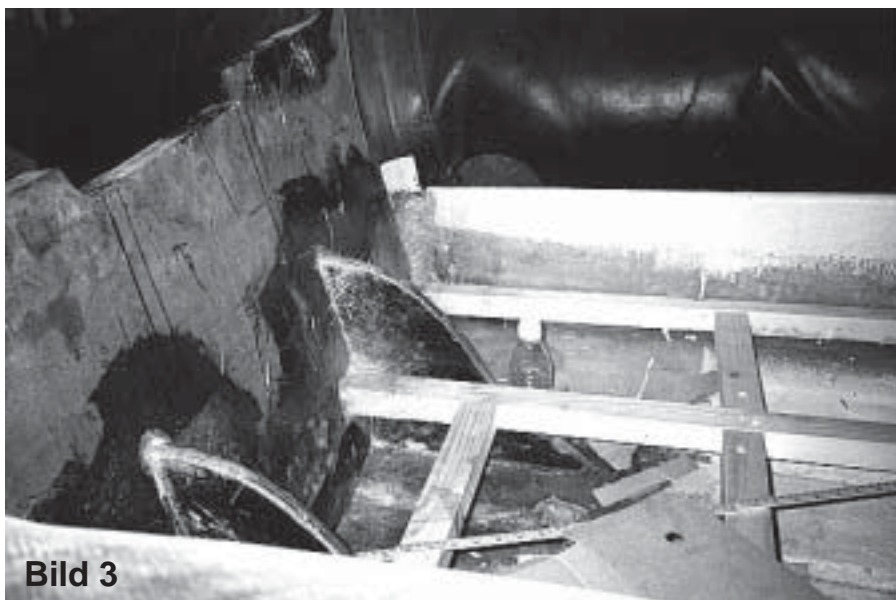


Bild 3

skålformade. Den nya utform-
ningen medför att vattnet styrs
nedåt istället för åt sidorna; båten
får då mer lyft. Jag limmade fast
träribbor med rätt steglistkontur på
den färdiga formen.

FORMBYGGE

Det första jag gjorde var att mäta
båtens breddmått, som var 30 cm
längs hela insidan, vilka jag sedan

ritade ut på golvet. Jag valde att
göra en utvändig form där man
lägger plasten utanpå formen, is-
tället för inuti.

Man ser då exakt hur skrovet
ser ut när det är färdigt. På mina
utritade golvmått satte jag spant
med rätt bottenvinkel med 30 cm
mellanrum. På spanten nästade jag
fast tunn, böjlig plywood (*Se bild 1*).
Notera vingarna på sidan av
formen. Dessa 10-15 cm breda
vingar gjorde jag för att pontone-
rna skulle ha något att vila på. Jag
slipade sedan plywooden så att alla
skarpar kanter försvann. Jag gjorde
formen 10 cm längre än båtens
innermått eftersom det skulle un-
derlätta inpassningen mellan skrov
och akterspegeln (*Se bild 2*).

PLASTNING

Jag började med att smörja in for-
men med formolja så att plasten
skulle lossna lätt. Därefter lade jag
på lager efter lager med plastfiber-
matta och polyester. Det är av stor
betydelse att mätta glasfibern or-
dentligt med polyester mellan
varje lager. Det är viktigt att an-
vända en aluminiumrulle för att
trycka ut all luft mellan glasfiber-
mattorna.



Rullande lätt – utan repor och svett

Båtslipen
Klurig

Sjösättning och upp-
tagning klaras av en person.

Monterbara sektioner med
ledbara hjul som följer
skrovet lätt och säkert.

Varje sektion är tillverkad i galvaniserat stål,
hjulaxlar av rostfria rör och nylon-
lagrade hjul. En bygel i varje
sektion för ihopkoppling.

AB L. PRESS & SON

Box 11080
SE-161 11 Bromma
Tel: +46 (0)8 80 29 80

Jag lade alla lager på samma gång för att få ett starkare laminat. Därefter var det bara att låta polyestern härda i två-tre dagar. Polyesterplast kan vid härdning bli väldigt varmt och, ifall man har otur, självantändas.

Efter färdig härdning tog jag bort skrovet från formen. Detta var lite knepigt, men med milt våld ordnade det sig. Jag pallade upp skrovet på rätt köl eftersom det är sladdrigt innan spanten kommer på plats. Spanten tillverkade jag i 7 mm marinplywood som jag plastade fast med 100 cm mellanrum.

I skarven mellan spant och skrov lade jag sex lager glasfiber-matta eftersom spanten skall tåla stora krafter och göra skrovet styvt. På skrovets insida plastade jag en 20 cm hög relingskant runt hela båten för att få den helt vattentät.

I aktern plastade jag fast relingen med akterspegeln och på



Bild 4

dess utsida laminerade jag 5x5 cm träribbor som gummit sedan skulle skruvas fast i.

SLIPNING SAMT SPACKLING AV PLASTSKROV

Sliparbetet blev mer omfattande eftersom valet av att lägga plasten utanpå formen leder till ett ojämnt ytterskrov. Efter slipningen vått-

orkade jag botten med tinner för att top-coaten skulle få bra fäste.

Top-coat är ett 2-komponents spackel som bildar en hård yta efter härdning samt underlättar slipningsarbetet. På top-coaten målade jag en hård 2-komp färg för att få en slät botten yta.

ANPASSNING AV PONTONERNA

Jag vände gummibåten upp och ner. Sedan skar jag bort den gamla gummiduken i botten, men jag lämnade en 10 cm bred bit kvar längs med pontonerna samt en trekantig bit i fören. Jag trädde den trekantiga biten över plastskrovets för och jag spände pontonerna bakåt i rätt läge.

Jag plastade fast akterspegeln med två sk knän för att få en stark förbindelse mellan skrov och akterspegel (se bild 3). Eftersom skrovvinkeln var skarpare på plastskrovet än på den gamla gummibotten plastade jag in en tillägsbit under den gamla akterspegeln (se bild 2). Därefter var det dags att skruva fast den kvarlämnade gummiduken i träribban, tidigare beskriven. Jag förborrade hål till skruvarna eftersom det är svårt att skruva genom plastlaminat.

A/B. BACHMANS
SHIPSUPPLIER

DYK & FLOTTSERVICE AB

LIFERAFTS SALES & SERVICE

Försäljning Service Livflottar Gummibåtar

Butik & Flottservice
Krangatan 2 211 24 Malmö
Tel: 040-185561, Fax: 040-182461



BÅTRECEPT

Modell	Zodiak MK V HD
Längd	5,85 m
Bredd	2,38 m
Vikt	450 kg ombyggd inkl motor
Motor	Yamaha 85 HP
Propeller	Yamaha std 13X17 tum
Fart	47-50 knop efter finjustering

DURKEN

Inuti båten monterade jag en ram av träribbor (*se bild 4*) i vilken jag plastade fast i skrovet. I denna ram skruvade jag fast durkplåt av aluminium. Valet av aluminium gjordes därför att det är ett starkt, hållbart och lättarbetat material.

Vi vill gärna i redaktionen ha in artiklar om hur just Du byggt om och gjort Din båt ändamålsenlig för Ditt sätt att använda båten. Då tänker jag kanske inte i första hand på så stora arbeten som

STYRKONSOLL

För att få en komfortabel förarplats valde jag att tillverka en konsoll som man sitter gränsle över. När man kör i hög sjö måste man kunna sitta eller stå bekvämt med ett rejält ryggstöd att luta sig emot.

Jag gjorde den så lång att man kunde sitta två personer, samt ett kartbord stående vertikalt mot förarens ryggstöd.

Mats Ryde ■

Mats Ryde här berättat om i sin artikel, utan mer lite praktiska tips som vi alla skulle kunna ta del av.

Vad betyder detta?



Som Du säkert lagt märke till finns det olika illustrationer/logos på inbjudningar till RIB



och gummibåts-träffar, oavsett vilken klubb eller land som arrangerar träffen.

Dessa betyder att alla medlemmar är välkomna på träffen oavsett nationalitet och klubb-tillhörighet.

Vi som bor här uppe i norr kanske inte tänker så mycket på det, men Skandinavien är för många andra nationer verkligen exotiskt.

Detta skall vi så klart ta till vara och har därför en egen logo för ändamålet.

Värva nya medlemmar

Värva en ny medlem och Du får en minificklampa i aluminium. En mycket praktisk vattentätt, slagttålig ficklampa som passar utmärkt på nyckelringen. O-ringstädat för att motstå vatteninträngning. Levereras utan batteri då batteri anses som "farligt gods" enligt posten.

För att få ficklampan skall det vara en **ny medlem**, det vill säga att vederbörande inte tidigare varit medlem i SGK.



TORNADO

Från 4,5 m upp till 9,5 m.

ÄVEN
BEGAGNAT

Tornado RIB-båtar
 Smultronstigen 155 SE-814 93 Skutskär
 Tel/fax: 026-861 12, Mobil: 070-632 39 59
 e-post: lars.e.sundvall@are.mail.telia

Atter fuld skrue på Evinrude og Johnson

PRESSINFORMATION

Verdens ældste mærker i udenbordsmotorer er overtaget af den multinationale canadiske koncern Bombardier. På rekordtid har den søsat en række nye modeller.

Johnson og Evinrude – det er navnene på Verdens ældste serieproducerede mærker i udenbordsmotorer. Gennem årene har de været såvel banebrydende som toneangivende, når det gælder udviklingen af moderne påhængsmotorer. Indtil sidste sommer var de populære motorer ejet af amerikanske Outboard Marine Cooperation (OMC). Efter et par økonomisk turbulente år måtte OMC smide håndklædet i ringen og sælge motorproduktionen til den multinationale canadiske koncern Bombardier.

Alsidig virksomhed

På verdensplan beskæftiger koncernen flere end 79.000 ansatte, fordelt på 24 lande, i produktionen af blandt andre fly, tog, vandjets, sports- og fiskebåde, snescootere, snerydningsmateriel, terrængående køretøjer, motorcykler samt motorer.

Efter overtagelsen af Johnson og Evinrude har Bombardier, på rekordtid, bygget en helt ny, supermoderne fabrik i den amerikanske delstat Wisconsin. Her er al Bom-



bardiens know-how nu sat ind i produktionen af nye modeller af de gammelkendte mærker i udenbordsmotorer.

Allerede fra midt i oktober kunne fabrikken begynde at levere fra de nye modelprogrammer – fremstillet efter Bombardiens høje kvalitetsnormer.

Nye motormodeller

Johnson-programmet har hidtil bestået udelukkende af 2-takts motorer i størrelser fra 3,5-175 hk. I første omgang har Bombardier tilføjet det en række 4-takts motorer fra 6-70 hk, og de meldes klare til salg i løbet af det tidlige forår.

Det er planen, at der skal lægges særlig vægt på Johnsons 4-

Plastimo P270

Plastimo – Säkerhet på sjön!

Plastimo gummibåtar

Det är med tanke på Din och Din besättnings säkerhet som vi har designat våra gummibåtar. Breda båtar med stora pontoner och konstruerade med den know-how som har gjort oss till världsledande livflottetillverkare. Sortimentet består av 23 olika varianter från 1,80 m till 3,20 m, alla med samma kännetecken:

- Stora pontoner.
- Bred avbärartist.
- Förstärkt akterspegel med länsplugg.
- Kraftig PVC väv i 1100 decitex.
- 4-års garanti på material och sömmar.

Marknadsförs av Plastimo Nordic AB - Box 28, 473 21 Herlöv - Tel 0304-35060 - Fax 0304-35743 - E-mail info@plastimo.se

PLASTIMO

takts program, som derfor i nærmeste fremtid vil blive udvidet væsentligt. Basismotorerne til en del af 4-taktserien er produceret i samarbejde med en velkendt japansk producent efter Bombardi-ers marine-specifikationer.

Evinrude-programmet fortsætter med de miljøvenlige 2-takts motorer, i størrelserne 75-250 hk, med den gennemprøvede og patenterede direkte benzinindsprøjtning - FICHT RAM. Modelprogrammet for år 2002 er 2. generations motorer med FICHT-systemet, og de er udstyret med en lang række tekniske forbedringer.

Sammenlignet med de traditionelle 2-takts motorer, og elektronisk indsprøjtning af brændstof (EFI), bruger FICHT-systemet 35 pct. mindre brændstof og har 80 pct. mindre forurening. Som 4-takterne lever også FICHT-motorerne op til alle nuværende og fremtidige internationale miljøkrav.

Dansk importør

Den 1. december i fjor fik Johnson og Evinrude, efter mange år, atter en dansk importør – Uni-Safe. Motorerne blev lagt ind i en ny motordivision i firmaet, hvortil Jørgen Jørgensen er tilknyttet, som salgs- og servicechef. Han har gennem flere end 30 år beskæftiget sig med disse motorer samt marinetilbehør.

Som salgs- og servicekonsulent er tilknyttet en anden navnkundig mand i branchen – Finn Hansen. Også han er vokset op med udenbordsmotorer, idet han er søn af den legendariske motortroldmand og stifter af Brøndbyøster Motor Service - Vagn Aage.

Salget af Johnson og Evinrude vil i videst muligt omfang fortsætte via det eksisterende forhandlernet i Danmark.

Yderligere oplysninger hos:
Uni-Safe
tf.32 86 05 24.
Hjemmeside: www.unisafe.dk



Evinrude/Johnson fabriken

BRIG, mest köpta i Finland

BRIG gummibåtar från 2 m jollar upp till 6 m RIB. Konventionella gummibåtar från 6.200,-, RIB från 13.900,- Vi säljer även Suzumar gummibåtar och Suzuki motorer. Paketpriser! Ring för prisuppgift. Vi har även kapell och biminitops till gummibåtar.



SEASIDE

KAPELLMARKET

www.seaside.nu

Man kan köpa de till
**Båt
linet**
i samarbete med
Handelskammaren i Finland

Örnstigen 1
SE-183 50 Täby
Tel: 08-756 52 06
Fax: 08-544 402 54

e-post: seaside.kapellmarket@telia.com

Försmak på nästa nummer av G&R

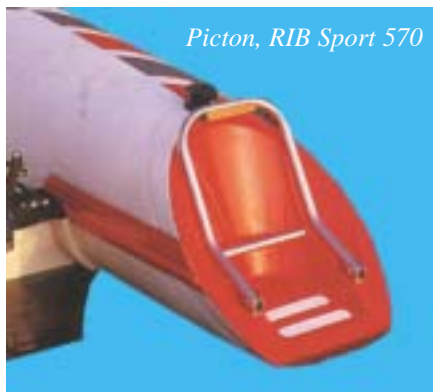
Klubbens utlandsrepresentant Sasa Brkic har varit i Genua båt-mässan och har alla nyheter och finesser med sig hem.

Nästa nummer av G&R blir helt enkelt en Genua Special. Massor av nyttig information och massor av bilder på sådant som vi normalt kanske aldrig ser här i Skandinavien.



Annorlunda tänkesätt

Några tillverkare har bak på sina tuber monterat stora plastkoner. Dessa är utformade så att de går att använda till att ta sig upp i båten på ett enkelt sätt. På ena sidan finns en stege, och på den andra oftast ett motorfäste för reservmotorn.



YAM gummibåtar och RIB



Tuffa och snygga gummibåtar för alla behov. YAM finns i 2 tender-8 sport- och 6 RIB-modeller från 2,3 till 5,5 meter vilket gör det lätt att hitta en modell som passar just dig.

YAM  Powered by  **YAMAHA**

Yamaha Motor Sweden AB, www.yamaha-motor.se.

Flying Inflatable Boat

FIB, det vill säga Flying Inflatable Boat är helt enkelt en liten RIB där man satt på en vinge.

Dessa små FIB har på kort tid blivit mycket populära och det har sålts ca: 500 exemplar över hela världen varav ett 30-tal i Sverige.

Konstruktionen är av högkvalitetsaluminium och rostfritt stål. Driftsäkra, ekonomiska motorer med t. ex. dubbla tändsystem och förgasare. Just dessa FIB vi visar i artikeln är också typgodkända av svenska luftfartsmyndigheter.

Att ta sig fram på både vatten och luft i en och samma farkost börjar nog närma sig det optimala friluftslivet. Att i princip gemene man kan ta sitt flyg och "sticka i väg" när och var man vill var ju bara en dröm för några få år sedan – idag är det verklighet.

Mellan 200-250.000 SEK totalt får man räkna med att det kostar innan man kan och får ta sig upp i det blå.



REN BÅTGLÄDJE



Valiants DR-modeller, "Diving & Rescue", är byggda för att klara de tuffa tag som proffsen ställer. Både dykklubbar och räddningsteam. De är snabba, starka, smidiga och rymliga.

Båtarna är tillverkade av AKRON TPE, ett material som är extremt nöttåligt och godkänt av US Coast Guard. Däcket har dessutom en halkfri gummiyta som är integrerad i laminatet.

Båtkonstruktionen förenar sjövärdighet, fartegenskaper, åkkomfort och låg bränsleförbrukning.

För att uttrycka det enkelt – Valiant är båten som klarar så mycket mer.

VALIANT
RIGID INFLATABLE BOATS

www.marinepower.com

För information om återförsäljare
ring 0200-28 80 00





”Vinge” där man ersatt båten med hjul istället.

Flygcertifikat

För att göra det säkert både för Dig själv och andra behövs det utbildning som i allting annat.

Ett utbildningspaket som leder fram till svenskt ultralätt flygcertifikat inklusive sjöbehörighet, teoriböcker och boende i mysig dalastuga.

Flygningen sker på flygfältet Tallhed och sjöutbildningen förläggas till Siljan. Paketpris för allt detta är 30.000 SEK.

För mer information är det bara att kontakta Peter eller Lennart på Flying Boat i Mora.

Lennart: flyingboat@mora.as

Peter: info@flygsport.se

Tel: +46 250 343 97

Mobil: +46 70 555 00 09

DEN STORA FRIHETEN

Zodiacs 800 ProOpen 550 och 650 (nyhet) är två körgrevarande båtar som låter upplevelsen i centrum. De extra stora pontonerna gör båtarna lättare och stabilare vilket ökar fart, förlägenhet och säkerheten jämfört med vanliga båtar i samma storlek.

De slipper även bliگا osedliga på skottet eftersom båda är förbrukningslet enkla att underhålla. Lågg sedan till ett stort antal extrafinesser som till exempel tillfälligt styrsystem, flera praktiska förvaringsutrymmen och lösliga pontoner, och du har två alternativbåtar som ger dig tid och möjlighet att njuta av det viktiga, nämligen kusten.

Zodiac 800 finns i ett 20-tal modeller i storlekar från 2,75 m – 8,50 m.

Zodiac är RIB-båtar - utgåva på RIB Enheten. Ta gärna kontakt för mer information.

Fennan AB Gårdsgränd 2 134 40 Gustenberg tel 08-578 347 00	STARERBåts Föreg och Merit Kronstendörgratan 26 114 67 Stockholm tel 08-663 77 77	Henry Finnson AB Pöckelgatan 6 411 13 Göteborg tel 031-711 25 10	Greenet Maskin AB Svullströmsgränd 2 507 35 Luleå tel 0920-22 80 21
--	---	--	---

**Tekniska data (Triken)**

Vikt	211 kg
Vingyta	22 m ²
Spännvidd	11,5 m
Mått utv båt	3,57x1,69 m
Motor	Rotax 582 64 hk
Hållfasthet	+6 – -3 G
Flygvikt	415 kg
Lättningsfart	45-50 km
Stallfart	43 km/tim
Maxfart	70 km/tim
Startsträcka	80 m
Pris flygklar	195.000 SEK



Fakta och bilder i artikeln kommer från Flying Boat i Mora

NAVMAN utvidgar med en helt ny serie fiskelod.

PRESSINFORMATION

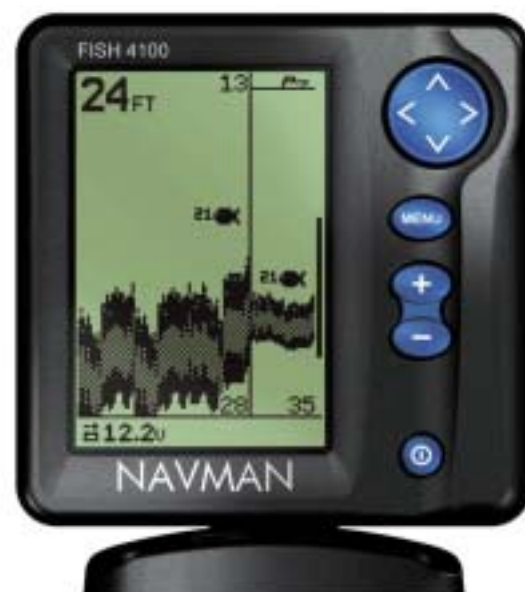
De tre nya modellerna är mycket lättanvända då **menyspråket är på svenska**. Upplösningen är nästan dubbelt så hög som på gamla modellerna. Ny design som gör att de känns rätt i handen. Vrid och tiltbara snabbfäste så att man enkelt kan ta instrumentet med sig när man lämnar båten. De går även att flushmontera. Några nya roliga funktioner är info om på vilket djup fisken finns, voltmeter och motortimmar.

Fish4100 Basversionen, har alla lodfunktioner som fiskvisning, vitlinje, fisklarm grund och djuplarm, zoom och sonarfunktion m.m.

Fish4150 Med extrafunktionerna båt fart, tripp eller totaldistans samt vattentemperatur.

Fish 4200 Visar en 4-steps gråskala på skärmen för att lättare avläsa styrkan på retureko. I övrigt som 4150 men med möjlighet att koppla till flödesgivare för att få färddator med bränsleinformation.

Alla modellerna kan levereras komplett med den nya aktergivaren som är designad för att klara höga farter samt lätt att ställa in rätt monteringsvinkel på. Önskas



annan variant på givare finns ett stort urval i Navmans sortiment.

Gummibåtens historia

Har under 3 års tid arbetat med att ta fram en "Special" om gummibåtens historia, och nu börjar den så smått bli klar hoppas jag.

När projektet började var det trögt att få igång det. Det handlade om att ta fram fakta som var mer än 70 år gamla! Från början koncentrerade jag mig mest på Zodiac eftersom de var ett av de första företagen i världen som producerade uppblåsbara båtar och har också varit noga med att katalogisera sin historik.

Efterhand kom fler uppgifter fram och något som jag inte trodde var möjligt var att Trelleborgs Gummifabrik i Sverige var lika långt framme som Zodiac.

Man kan säga att den "moderna" gummibåten började att ta form runt 1930 både hos Zodiac i

Frankrike och hos Trelleborgs Gummifabrik i Sverige.

Ett av de mest anmärkningsvärda uppgifterna som kommit fram är att Trelleborgs Gummifabrik till och med låg kanske något före Zodiac. Att de jobbade parallellt med uppblåsbara båtar har nog sin förklaring i att dessa båda företag hade tidiga affärsförbindelser.

SGK har också fått en mycket värdefull kontakt på nuvarande Trelleborg AB, som hjälpt oss att gräva i deras gamla arkiv. Vi har fått låna helt otroliga bilder från 30-talet som nu håller på att redigeras och färdigställas.

Så snart "Specialen" är klar kommer detta att meddelas i klubbtidningen och alla medlemmar som vill ha ett exemplar får



Det tänkta omslaget för "Specialen" Gummibåtens historia.

ett sådant gratis – en liten bonus i medlemskapet.

Trots att vi fått fram många och intressanta uppgifter som tidigare ej varit kända tar vi gärna emot allt som kan förbättra en kommande nu upplaga. Som Ni vet så blir SGK:s material "aldrig klara", de förnyas, uppdateras och hela tiden söker vi nya fakta.



Båtförsäkring av båtfolk för båtfolk

Svenska Sjö bildades 1967 av Sveriges båtorganisationer. Tanken var och är att ge svenska båtägare en rättvis, billig och bra försäkring. Vi blev snabbt marknadsledande och har starkt bidragit till bättre villkor och lägre premier. Du kan tryggt försäkra din båt i Svenska Sjö. Vi har den bästa skaderegleringen och mycket bra premier för de vanligaste båttyperna. **Teckna din försäkring redan idag!**

Är du redan försäkrad i Svenska Sjö kan du göra ändringar och tillägg i din försäkring precis som du vill. Enklast är om du har Internet.

Kontaktperson: Fred Lundberg, Tel: 0415-941 84

Svenska Sjö är båtorganisationernas egen försäkring för medlemmarna i Svenska Båtunionen, Svenska Kryssarklubben, Svenska Seglarförbundet, Navigationssällskapet, Kungl Svenska Segel Sällskapet, Kungl Motorbåt Klubben och Saltsjön-Mälarens Båtförbund.



Box 266, 185 22 Vaxholm
Tel 08-541 330 30
Fax 08-541 328 92
www.svenskasjo.se

Traditionella vårturen till Ven

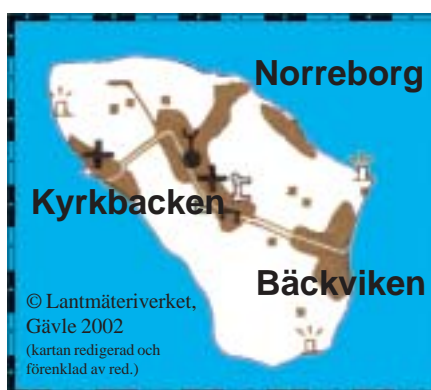
25/5-2002

Så är det snart dags igen för den traditionella vårturen till gränsön Ven mellan Sverige och Danmark.

Var och en sjösätter när och var de vill och som vanligt träffas vi på öns västsida i Kyrkbackens hamn klockan 13.00.

På den svenska sidan är det lämpligt att sjösätta i Lundåkrahamnen i Landskrona vilket de flesta säkert kommer att göra även i år. Ålabodarna som ligger lite norr om Landskrona har också en bra sjösättningsramp för de som vill prova på den.

Du tar själv med Dig Din mat och dryck och klubben står för grillar och hamnavgiften, som vi oftast får rabatterad när vi är några stycken båtar som ligger där en kortare tid under dagen. Lämpligt



Scandinavian RIB - 2002



är att Du väntar utanför hamninloppet och att vi alla tillsammans går in i hamnen.

Efter grillning och fika är det vanligt att vi tar en promenad på den vackra ön. Från "Tycho Brahe" statyen, som står ungefär mitt på ön är det en vidunderlig utsikt över en stor del av Öresund.

I mån av tid och väderförhållanden kan det också bli en liten tur till Danmark för shopping. När dagen börjar lida mot sitt slut brukar det bli en sista fika innan var och en tar hem på sitt håll.

OBS! Glöm inte att meddela klubbens kansli att Du kommer.

MARINSHOP MED NYTT & BEG

BÅTAR OCH SERVICE & REPARATIONER ALLA FABRIKAT.

MOTORER

KONSERVERING.

VINTERFÖRVARING.



Höors Båt & Fritid
Frostavallsvägen i Höör. Tel: 0413-200 25 Fax:200 35



SUZUKI MARINE

VI FINNS MITT I SKÅNE

Klubbens första Humber



Fakta	
Humber Destroyer	6,5 m
Längd	6,5 m
Bredd	2,2 m
Ø Tub	48 cm
Vikt ca	380 kg
Max last	1,4 ton
Personer	14 st
Max motor	250 Hk

Ett av de sista tillskotten i klubbens uppblåsbara flotta är en Humber Destroyer på 6,5 meter, som tillhör Mats Malmborg och hans kompis Marcus.

Båten är byggd i England efter deras idéer och under hösten 1999 byggdes den. De hämtade själv båten hos Humber och tog hem den till Sverige.

Båten är konstruerad helt och hållet för dykning och i synnerhet för vrakdykning som är Mats och Marcus stora intresse. Båten klarar upp till 250 Hk och kan förses med en eller två motorer. El-systemet är egenkonstruerat och monterades på tillsammans med den övriga utrustningen här hemma i Sverige.

När båten inte används förvaras den på en två-axlad boogie-trailer med el-vinsch. Utrustningen i övrigt består av VHF-radio, Raytheon ekolod, radar, GPS plotter, navigationsljus, elektrisk länsypump etc.





När Mats och Marcus skulle testa sin komposit propeller från Propulse i hårt väder gick det inte som de hade tänkt sig.

I en våg höjd av ca 2 meter och en fart på 25-30 knop tappade de drivningen totalt. Efter några hopp hade propellern gett upp. Tillverkaren sa att de aldrig tidigare sett något liknande och en kreditering av propellern var utan problem.



**Faktauppgifter och foto
Mats och Marcus**





Lättviktare i tunga klassen

Vår helt nya 4-taktare, DF140, har en alldeles speciell egenskap; den är nämligen lättare än många motsvarande 2-taktare!

Erfarenheterna vi fått från utvecklingen av våra andra 4-taktare har gjort det möjligt att producera en utbordare med ett otroligt

bra vikt-/effektförhållande. Det ger mer kraft att driva fram båten och bränsleförbrukningen hålls nere.

Som våra andra 4-taktare är också DF140 skonsam mot miljön och klarar de tuffa EPA- och CARB-kraven.

